

## GUYANE

La **Guyane** (prononcé [gɥi.jan] ; *lagwiyān* en créole) est une région et un département d'outre-mer (DOM ou DROM) français d'Amérique du Sud, la Guyane est le plus grand département français.

Elle constitue avec la Guadeloupe et la Martinique, situées dans les Antilles, les départements français d'Amérique (DFA).

C'est également le plus boisé, 96 % du territoire étant couvert d'une forêt équatoriale qui reste parmi les plus riches et les moins écologiquement fragmentées du monde.

### Géographie

Code 973

Préfecture, Cayenne

Sous-préfecture, Saint-Laurent-du-Maroni

Population 236.000 habitants

Superficie 83.846 km<sup>2</sup>

Son nom officiel est « Guyane ». L'ajout de l'adjectif « française » dans les dénominations courantes est une commodité de langage issue de la période coloniale et aujourd'hui obsolète dans la mesure où il n'y a plus aujourd'hui en français d'ambiguïté quant à la *Guyane* considérée. En effet il existe plusieurs *Guyanes* : le Guyana (ancienne Guyane britannique ou anglaise), le Suriname (ancienne Guyane néerlandaise ou hollandaise) et la Guyane.

La France du XV<sup>ème</sup> siècle s'est engagée dans la compétition avec les Portugais, Hollandais, Espagnols et Anglais pour des prises de possessions, dans cette nouvelle partie du monde, qu'est le Continent Américain...

En 1604, sur ordre du Roi Henri IV, le Chevalier de La RAVARDIERE s'installe sur l'île de Cayenne. En 1643, PONCET de BRETIGNY, Lieutenant-Général de Louis XIII, fonde la ville de Cayenne, en bâtissant le fortin Cépéron.

En 1763, le Duc de CHOISEUL envoie 15 000 européens pour la colonisation officielle de la Guyane. C'est un désastre ! Les survivants se réfugient sur les îles, qui deviennent « les îles du Salut ... »

En 1852, le Prince Louis-Napoléon instaure le bagne, qui ne prendra fin qu'en 1946 !... »

Les **îles du Salut** sont constituées par trois îlots d'origine volcanique rattachés à la Guyane, et situés à quatorze kilomètres au large de Kourou, bien que les Îles du Salut soient rattachées au territoire de la commune de Cayenne et de Cayenne 1<sup>er</sup> Canton Nord-Ouest. Cependant, le CNES est propriétaire de l'ensemble des trois îles (elles sont situées sous la trajectoire des lanceurs et représentent donc un site stratégique), à l'exception de trois enclaves restées propriétés de l'État pour des besoins liés au fonctionnement du phare (entretien et gestion de ces enclaves assurés par la DDE). Seules les îles Royale et Saint-Joseph sont accessibles, l'île du Diable, la plus au nord, étant strictement interdite d'accès, notamment à cause des forts courants.



## Historique radioamateur

Les liaisons avec la Métropole, dès la fin du XIX.ème siècle...

En 1898, la France était reliée à sa colonie par deux voies télégraphiques :

- la voie Key-West qui, de Brest à Cayenne, rejoint d'abord la Floride, Cuba, Kingston (Jamaïque), puis Puerto-Plata, la Martinique, Paramaribo et enfin, Cayenne...
- la voie de la « Spanish Company » : Cadix, Ténériffe, Saint-Louis (Sénégal), San Fernando de Noronha, Paramaribo, Cayenne.

A partir de 1919, Arsène THEMIRE, chef des Services P.T.T. de Guyane, fait installer « des postes de T.S.F. à Saint-Laurent, Sinamary, Régina, Saint-Georges, puis aux îles du Salut... Il crée également au collège de Cayenne et à la caserne Loubère des cours théoriques de T.S.F., pour les candidats destinés à tenir les postes de T.S.F. de la colonie... »

Nous savons donc que la T.S.F. était présente dans plusieurs points de la colonie. Voici d'ailleurs une carte postale montrant la station de T.S.F. de Cayenne au début du XXème siècle. « En 1934, les Services Météorologiques des Antilles – Guyane étaient

*embryonnaires...mais la station météo de Cayenne dispose d'une station émettrice de T.S.F., diffusant dans un rayon limité les renseignements et prévisions reçus... »*

### **En ce qui concerne l'émission d'amateur ?**

Les « J.D.8. numéros 57 et 60, datés des 4 et 26 septembre 1925 nous informent des tous débuts de l'émission d'amateur en Guyane.

En effet, R. MALONIE, eF8RM indique le début de ses essais, à la fois en HF, sur 15 mètres à 19h30 et sur VHF, 2 mètres et 5 mètres de 10h00 à 14h00 TMG. Il signale aussi qu'il émet depuis la T.S.F. de Cayenne...

Nous ne savons pas s'il a réussi à se faire entendre en France ?

La C.I.T. de Madrid de 1932 attribue **F3GN** comme préfixe pour la Guyane Française, mais Radio REF de février 1935 signale l'activité de **FG3GFB** depuis Cayenne, opérateur inconnu à ce jour.

Il faudra attendre 1937 pour voir des indicatifs amateurs apparaître.

En juillet 1937, Radio-REF mentionne :

- **FY8A** Alexandre QUINTRIE LAMOTTE.
- **FY8B** Charles ROBINSON.
- **FY8C** Constant NAROLLES.
- **FY8E** Hermann RAVIN.

### **Qui était FY8D“ ?**

En août 1937, changement d'indicatifs et **FY8A, B, C** et **E** deviennent **FY8AA, FY8AB, FY8AC** et **FY8AE**. Ils seront actifs jusqu'en 1939 et la déclaration de Guerre.

En février 1938, Jacques MELKIOR était à Cayenne en instance d'autorisation. Nous ne savons pas s'il a obtenu une licence d'amateur...

Après Guerre, il faudra attendre l'année 1949, pour que W2AGO, Reinhard démarre en **FY8UD**. Licence officielle ou non des autorités ?

### **L'émission d'amateur à partir de 1950...**

Dès janvier 1950, l'émission d'amateur officielle redémarre, et les nouveaux indicatifs en **FY8** font leur apparition :

- **FY8AA** est attribué à Lucien PRUDENT.

Alexandre QUINTRIE – LAMOTTE n'ayant pas demandé le renouvellement de sa licence, il n'est plus titulaire de son **FY8AA** d'avant guerre.

- **FY8AC** est attribué à Robert MARTINON ex FM8AC

Constant NAROLLES ex **FY8AC** avait quitté la Guyane pour l'Afrique Equatoriale.

L'usage du préfixe **FY8** va être de très courte durée, car depuis mars 1946, la Guyane est devenue Département d'Outre-mer, et pour identifier les stations des D.O.M., au milieu des autres stations de l'Union française, le chiffre 7 doit remplacer le chiffre 8 dans le préfixe, par décision ministérielle. Ainsi disparaît la référence au 8ème Génie d'antan...

En plus du chiffre 7, l'administration instaure un système de suffixe (qui sera vite dépassé) : La Martinique est **FM7W**, la Guadeloupe est **FG7X**, la Guyane **FY7Y** et la Réunion **FR7Z**.

En 1950, trois stations sont autorisées en Guyane :

- **FY7YA** Lucien PRUDENT, ex **FY8AA**, et qui deviendra FM5FU.

- **FY7YB** Herman RAVIN, ex **FY8E**, ex **FY8AE** d'avant guerre.

- **FY7YC** Robert MARTINON, ex FM8AC, ex **FY8AC**, futur F3MR, qui est à la station de T.S.F. de Cayenne.

- **FY7YD** Jean TARTARIN, 1951, qui deviendra en France F9GZ employé aux Ponts et chaussées de Cayenne.
- **FY7YE** Mario De LEPINE, 1953.
- **FY7YF** Gabriel WONG YOUK HONG, 1955.
- **FY7YG** Raymond CUISSOT, 1957, inspecteur des P.T.T deviendra F8OM.
- **FY7YX** à la compagnie Pan American Airways, 1953. Je ne sais pas si cet indicatif a été utilisé sur les bandes amateurs, ou de l'aviation civile, mais en tout cas, la P.A.A. offrait des QSL aux amateurs de l'époque !
- **FY7YH** Henri FONTAINE 1957, puis FM7WU, puis F6EZL.
- **FY7YI** Paul CANAVY 1962, Il deviendra F5CP en France.

A partir de 1965, avec l'installation de la base de l'aérospatiale de KOUROU, **FY7KE**, nous allons noter l'essor de l'émission d'amateur en Guyane.

Les indicatifs **FY7YJ** à **FY7YS**, puis en **FY7A**. vont être attribués. Ensuite le préfixe deviendra **FY1**, **FY4** ou **FY5** en fonction de la classe de licence. Il y a aujourd'hui de nombreuses stations actives...

(Extrait de "L'émission d'amateur en Union Française de 1920 à 1962..." par Gérard F2VX).

### Indicatifs attribués

Préfixes                    FY  
 Suffixes                    AA à ZZ Stations individuelles  
 Suffixes                    KA à KZ Radio-Clubs  
 Préfixes spéciaux        TO

### Relais et balises

50,039 FY7THF en GJ35IG

### FY5KAC-RadioClub de Guyane

Association RC Guyane, BP 9271, Cayenne Cedex, 97305, Guyane Française.  
 Responsable FY5YD

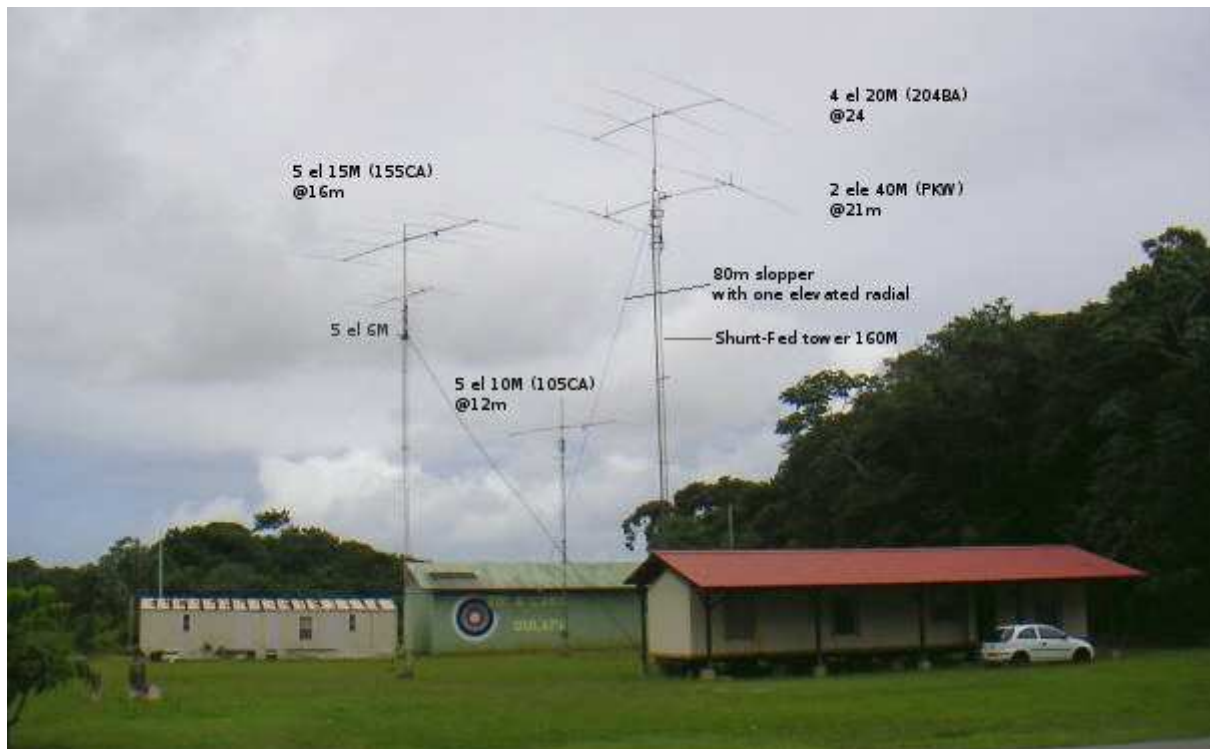
### FY5KE-RadioClub de Guyanne

<http://www.fy5ke.org/>



Radio-Club de Kourou, BP 450, 9731, Kourou cedex, Guyane Française  
Responsable FY5FY  
QSL manager: MAZZONI Jacques, 678 route de l'égalité, 74290 Talloires, France

L'Amateur Radio Club de Kourou, mieux connu comme RACK, est une association à but non lucratif, qui est né en 1977, à l'instigation de Jean GRUAU, F8ZS, son président d'honneur. Le club a d'abord été situé dans la ville de Kourou (1977-1989). Puis il a déménagé à la zone portuaire de la CSG (Centre Spatial Guyanais, Port Spatial Européen) et enfin au parc des loisirs de la CSG.



### Dernières activités contests

#### 2013

ARRL DX SSB SO15M HP par F1HAR et FY5KE  
ARRL DX SSB SO10M HP par F5HRY et TO1A  
REF concours M / S HP par FY8DK et FY4PR ainsi que FY5KE  
ARRL DX CW SO20M HP par F6FVY et FY5KE

#### 2012

CQWW CW QRP SO20M par FY5FY  
CQWW CW SO15M HP par F6FVY et FY5KE  
CQWW SSB SO15M LP par FY5FY et FY5KE (n°1 mondial - Nouveau record du monde)  
CQWW SSB SO10M LP par FY1FL (n°6 mondial)  
ARRL DX CW SO15M HP par F6FVY et FY5KE (n°1 mondial - Nouveau record du monde)

#### 2011

CQWW CW SO20M LP par FY5FY (n° 1 mondial - Nouveau record du monde)  
CQWW CW SO15M HP par F6FVY et FY5KE (n°1 mondial)  
CQWW SSB SO20M HP par FY5FY (n° 1 mondial)  
CQWW SSB SO15M HP par F1HAR et FY5KE (n°1 mondial)



CQWW SSB SO10M HP par FY/F5HRY (n°2 mondial)

## Diplômes

### Diplôme de la ville spatiale de Kourou

### Diplôme de l'Union Française, DUF

Ref. 32 Guyane

### Diplôme IOTA,

Ref SA-020

### Diplôme des îles françaises d'outre-mer, DIFO

FY-001 | SA-020 | Diable (salut archipelago)

FY-002 | ?????? | L'enfant perdu (lighthouse)

FY-003 | ?????? | Le malingre

FY-004 | ?????? | Les mamelles (1)

FY-005 | ?????? | Les mamelles (2)

FY-006 | ?????? | La mere (inhabited by a gardian)

FY-007 | ?????? | Le connetable

FY-008 | SA-020 | Royale (salut) usual expeditions'qth

FY-009 | SA-020 | St Joseph (salut)

FY-010 | ?????? | Le pere

## Activité sur les Iles du Salut

Quelques activités radioamateur les plus récentes depuis SA-020 ont été :

Janvier 2002	FY5KE/P
Juin 2001	FY/F5KEE
Août 2000	FY/F5AEG
Novembre 1999	FY5FU/P



Les Iles du salut, situées à 14 kms du littoral Guyanais à l'Est du Centre Spatial de Kourou, ont abrité pendant 100 ans (1852-1947) le Bagne et furent un véritable enfer pour les milliers de bagnards qui y ont séjourné.

Cet archipel d'origine volcanique fut baptisé par les survivants de la triste expédition de Kourou (1764) " Les Iles du Salut". Elles ont été nommés :

Ile Royale pour la plus grande (28 ha),  
Ile Saint Joseph (20 ha)  
La plus petite l'Île du diable (14 ha).

Située à une grosse heure de bateau de Kourou, cet endroit est aujourd'hui paradisiaque...  
Cette Ile compte également pour le Diplôme des Iles Françaises d'Outremer (DIFO FY-008)  
et compte un phare (WLH LH0911).

### **FY5AN Christian**



De gauche à droite : FY5AN, F6AJA, ON4UN  
Pendant de très nombreuses années, il assumait chaque jour, le "réseau d'informations DX"  
sur 14.170 Mhz.  
Christian FY5AN est décédé en septembre 1992.

**NAROLLES Constant né à Cayenne FY8AC ("Stan" pour les radio-amateurs)**



**Un des Radio Amateur de Guyane**

TN8AS - FY8AC - FQ8AG - 6W8DW (Détenteur de tous les diplômes : WAC – DPF –DUF  
- WAV – CAA – DXCC - DVB etc...)

FQ8AS (était son fils Constant (junior) Alcide décédé accidentellement à Saint-Jean-d'Angély  
17000 - France).

**Ancien de Latécoère - 1928** Assurant la sécurité "RADIO" des liaisons postales aériennes  
reliant la France à l'Amérique du Sud via les côtes africaines. Et aussi la sécurité, des vols de  
nuit des avions en mission.

Dès 1940, un puissant poste de T.S.F., « **Radio Brazzaville** » est installé par la France-Libre,  
au Congo Français (Afrique Equatoriale Française) pour contrer le poste officiel « **Radio  
Colonial** » qui émet depuis la **France occupée**.

**Félix EBOUE**, Gouverneur Général de l'Afrique Equatoriale Française est à Brazzaville.  
**Constant NAROLLES** est nommé au rang d'officier, **Chef de réseau Morse, Expert en  
"Vibroplex"** à Radio BRAZZAVILLE

**En électronique, informatique, Radioamateur de longue date, et co-inventeur de  
l'antenne Rotary Beam a été élevé à l'Honorary Members (Membre Honoraire en  
Amérique du Nord pour ses réalisations et travaux de recherche, (voir Cookbook de  
1956 à 1986).**

**Il fût plusieurs fois champion de France.**